

BIXOLON

설치 안내서

OPOS 드라이버

Ver. 3.33

www.bixolon.co.kr

저작권

© BIXOLON Co., Ltd. 모든 권한을 소유합니다.

이 사용설명서와 제품에 사용된 저작물은 저작권법에 의해 보호되어 있습니다.

(주)빅솔론의 사전 서면 동의 없이 사용 설명서 및 제품에 사용된 저작물에 대한 일부 또는 전체를 무단으로 복제, 저장, 전송하는 것을 금합니다.

제공된 정보는 본 제품에만 해당되며 다른 제품에 대해서는 적용되지 않습니다.

또한 본 정보 사용으로 인해 발생하는 직/간접적 손해에 대해 책임지지 않습니다.

- 빅솔론 로고는 (주)빅솔론의 등록상표입니다.
- 모든 다른 상표 또는 제품 이름은 해당하는 회사 또는 조직의 상표입니다.

(주)빅솔론은 제품의 기능과 품질 향상을 위하여 지속적인 개선을 하고 있습니다.

이로 인하여 제품의 사양과 매뉴얼의 내용은 사전 통보 없이 변경될 수 있습니다.

사용시 주의사항

프린터와 같은 전자 제품은 정전기에 의해 쉽게 훼손될 수 있습니다.

정전기로부터 프린터를 보호하기 위해서는 프린터 후면 부에 케이블을 연결하거나 제거하기 전에 반드시 프린터 전원을 끄십시오.

만약 프린터가 정전기로부터 손상을 입었을 경우에는 가까운 구입처에 문의하십시오.

제품소개

이 매뉴얼은 (주)빅솔론 OPOS 드라이버를 이용하여 (주)빅솔론 제품의 설정 및 어플리케이션 제작에 필요한 정보들을 포함하고 있습니다.

(주)빅솔론 장치를 사용하기 전에 (주)빅솔론 OPOS 드라이버의 설정 유틸리티를 이용하여 장치를 설정해야 합니다.

이 매뉴얼에서 “OLE for Retail POS”를 OPOS로 명명합니다.

이 매뉴얼에서 “Unified for Retail POS”를 UPOS로 명명합니다.

[참고 사이트]

<http://monroeecs.com/opos.htm>: OLE for Retail POS 위원회

<http://www.bixolon.co.kr>: 드라이버 업데이트

프린터를 새로 구입하신 분들은 사용 전에 이 설명서에 있는 내용을 주의 깊게 읽어 보시기 바랍니다.

목차

저작권	2
1. 사용환경	5
1-1 특징	5
1-2 운영 환경	5
1-3 지원 장치	6
2. 설치 및 삭제	11
2-1 설치	11
2-2 제거	14
3. 주의사항	15

1. 사용환경

1-1 특징

- 표준 API 함수를 사용하여 POS System을 보다 쉽게 개발할 수 있습니다.

1-2 운영 환경

운영체제	Windows Server 2008 (32/64bit) Windows Server 2008 R2 Windows Server 2012 Windows Server 2012 R2 Windows Server 2016 Windows Server 2019 Windows 7 (32/64bit) Windows 8 (32/64bit) Windows 8.1 (32/64bit) Windows 10 (32/64bit) Windows 11 (64bit)
지원가능 언어	Microsoft Visual Basic Version 6.0 Microsoft Visual C++ Version 6.0 Microsoft .NET(C#, VB)

1-3 지원 장치

1) POS Printer

모델	S	P	U	E	B	W
STP-103/STP-131	O	O	X	X	X	X
STP-103II/STP-103III	O	O	O	X	X	X
SRP-270/SRP-275 SRP-275II/SRP-275III SRP-280	O	O	O	O	X	X
SRP-330/SRP-340 SRP-350/SRP-350N SRP-350plus/SRP-352plus SRP-330II/SRP-332II SRP-330III/SRP-332III SRP-340II/SRP-342II SRP-350II/SRP-350IIK SRP-350plusII/SRP-352plusII SRP-350III/SRP-352III SRP-350V/SRP-352V SRP-370/SRP-372 SRP-500	O	O	O	O	X	X
SRP-350plusF	O	X	X	X	X	X
SRP-350IIIBE	X	X	O	O	O	X
SRP-F310/SRP-F312	O	O	O	O	X	O
SRP-350plusIII/SRP-352plusIII SRP-350plusV/SRP-352plusV SRP-F310II/SRP-F312II SRP-F313II/SRP-S300 SRP-380plus/SRP-382plus SRP-S300II	O	O	O	O	O	O
SRP-380/SRP-382/SRP-383 SRP-Q200/SRP-S320	O	X	O	O	O	O
SRP-Q300/SRP-Q302 SRP-Q300II	X	X	O	O	O	O
SRP-QE300/SRP-QE302	X	X	O	O	X	X
SRP-E300/SRP-E302 SRP-B300 SRP-S200	O	X	O	O	X	X
BK3-3	O	X	O	O	X	X
BK3-2/BK5-3/BK5-4 SRP-B300II	O	X	O	X	X	X
SRP-S3000	O	X	O	O	X	O
SPP-200	O	X	O	X	X	X

OPOS 드라이버

SPP-R200	O	X	O	X	O	X
SPP-R200II/SPP-R200III SPP-R300/SPP-R310 SPP-R400/SPP-R410	O	X	O	X	O	O
SPP-R210/SPP-R220	X	X	O	X	O	O
SPP-C200/SPP-C300	X	X	O	X	O	X
G30	O	O	O	O	O	O
SRP-G300	X	X	O	X	X	X

* S: Serial, P: Parallel, U: USB, E: Ethernet, B: Bluetooth, W: Wireless LAN

2) Label Printer

모델	S	P	U	E	B	W
SLP-TX400/SLP-TX403 SLP-TX220/SLP-TX223 SLP-TX420/SLP-TX423 SLP-DX220/SLP-DX223 SLP-DX420/SLP-DX423 SLP-DL410/SLP-DL413	O	O	O	O	O	O
SRP-770III	O	O	O	O	O	O
SRP-E770III	O	X	O	O	X	X
XD3-40d/XD3-40t	O	X	O	O	X	X
XT3-40/XT3-43 XT5-40/XT5-43/XT5-46 XT6-60/XT6-63 BT3-40/BT3-43 BT5-40/BT5-43/BT5-46	O	O	O	O	O	O
SPP-L3000 XM5-30	X	X	O	X	O	O
SPP-L310 SPP-L410	O	X	O	X	O	O
XD5-40d/XD5-43d XD5-40t/XD5-43t XD5-40IIId / XD5-43IIId XD5-40IIIt / XD5-43IIIt XL5-40CT/XL5-43CT XM7-40/XM7-20 BD5-40d/BD5-43d BD5-40t/BD5-43t	O	X	O	O	O	O
XM7-30	O	X	O	X	O	O
SRP-S3000_LABEL	O	X	O	O	X	O

* S: Serial, P: Parallel, U: USB, E: Ethernet, B: Bluetooth, W: Wireless LAN



XM7-40/20에서 Ethernet 인터페이스를 사용하기 위해서는 크래들이 필요합니다. (옵션)

3) Line Display

모델	Serial	PARALLEL	USB
BCD-1000	O	X	X
BCD-1100	X	X	O
BCD-2000	O	X	O
BCD-3000	X	X	O



BCD-1100/2000/3000은 USB 인터페이스를 지원하지만,
USB를 인터페이스를 이용한 가상 시리얼 포트로 연결됩니다.

4) MSR

모델	S	P	U	E	B	W
SPP-R200	O	X	O	X	O	X
SPP-R200II/SPP-R200III SPP-R300/SPP-R310 SPP-R400	O	X	O	X	O	O
SPP-R210/SPP-R220	X	X	O	X	O	O
BM10E	X	X	O	X	X	X

* S: Serial, P: Parallel, U: USB, E: Ethernet, B: Bluetooth, W: Wireless LAN

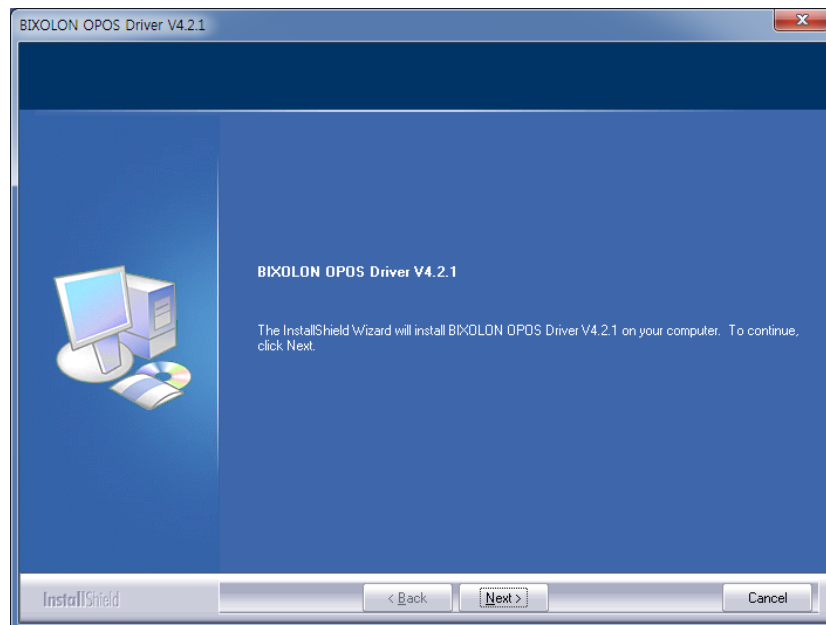
2. 설치 및 삭제

빅솔론 OPOS 드라이버는 Control Object, Service Object, OPOS Setup Utility, 예제 프로그램 등이 포함되어 있습니다.

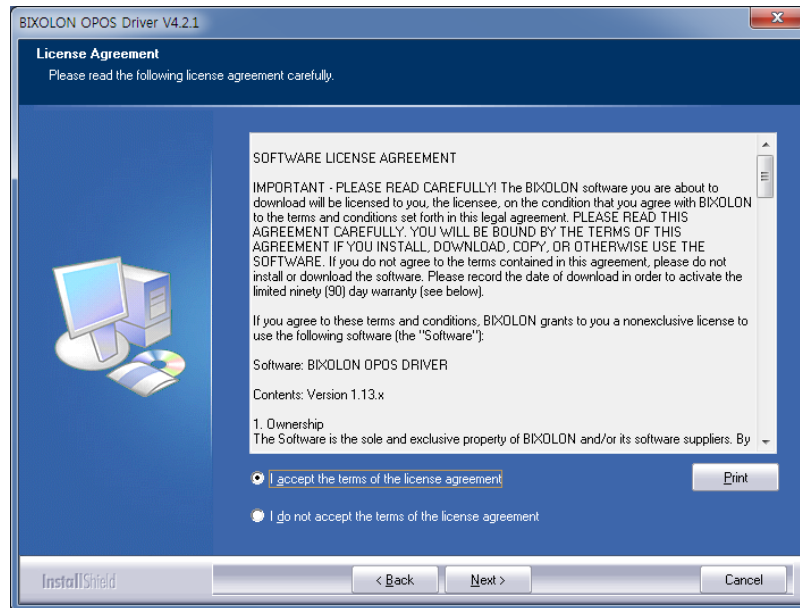
2-1 설치

1) OPOS Driver 설치파일을 실행하십시오.

2) “Welcome” 대화 상자가 표시됩니다.

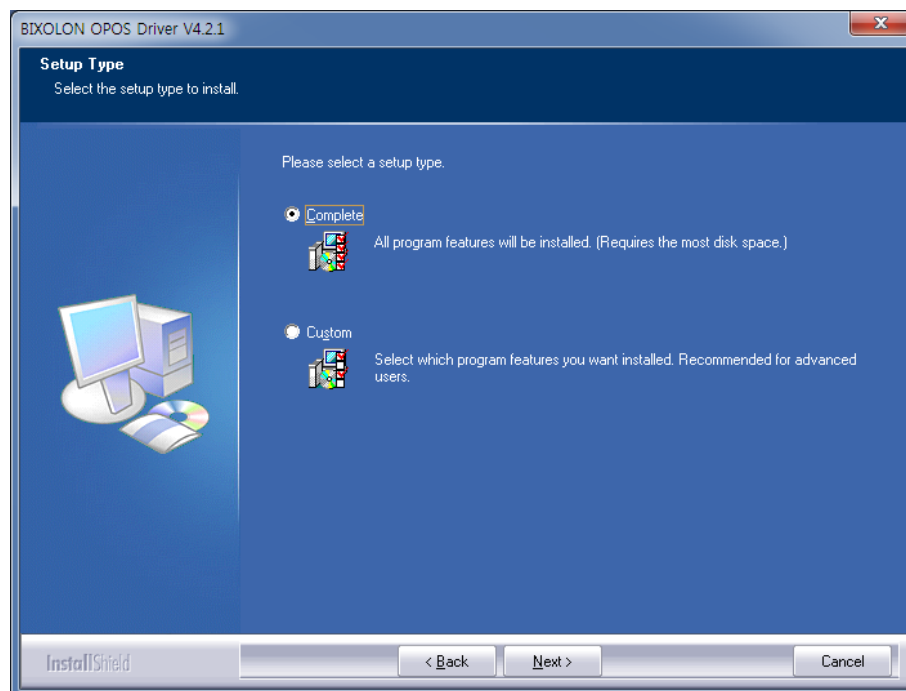


- 3) 소프트웨어 라이선스에 동의를 하십시오. 설치하는 순간 빅솔론의 라이선스 정책에 사용자가 동의한 것으로 간주합니다.

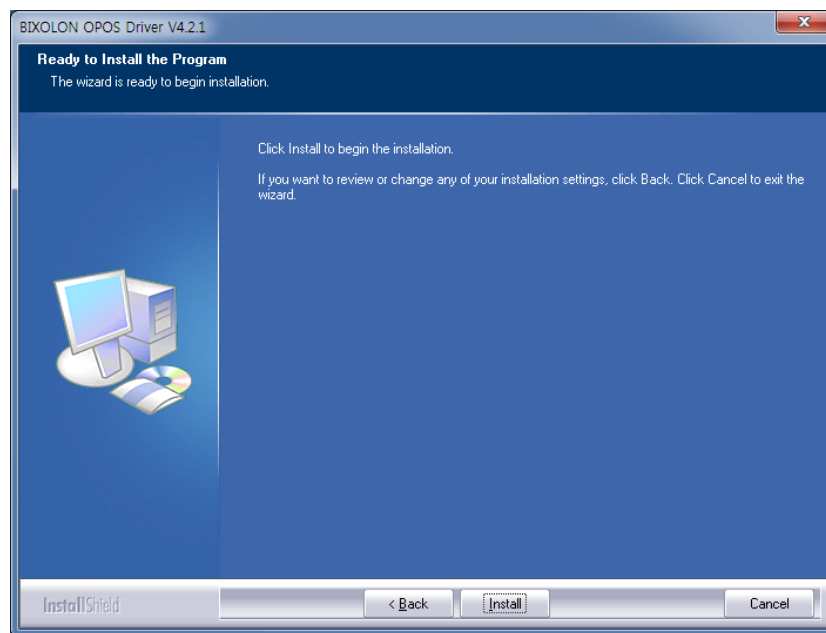


- 4) 설치 유형을 선택하십시오. 기본 설치 위치는 다음과 같습니다.

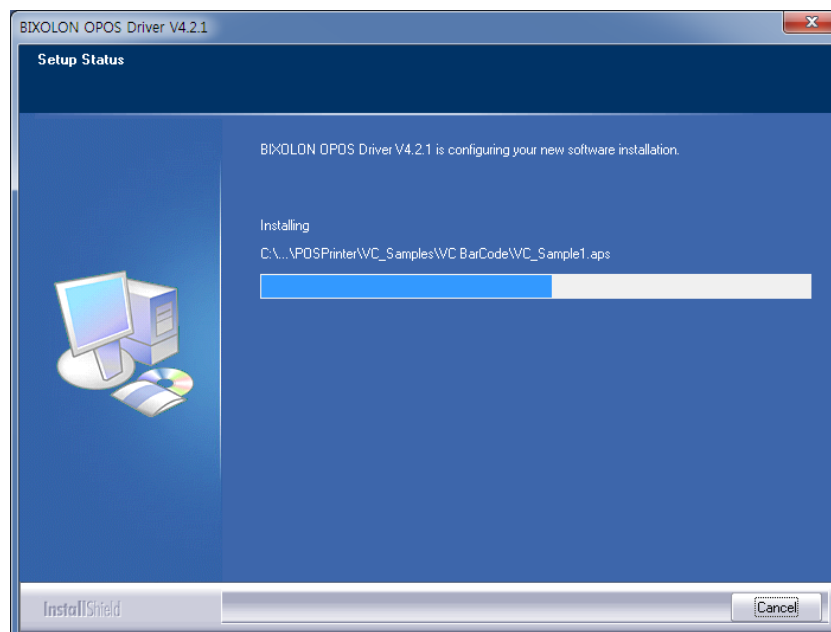
- * 32bit OS: "C:\Program Files\OPOS\BIXOLON OPOS DRIVER\"
- * 64bit OS: "C:\Program Files (x86)\OPOS\BIXOLON OPOS DRIVER\"



5) 설치준비 확인 상자가 표시됩니다.

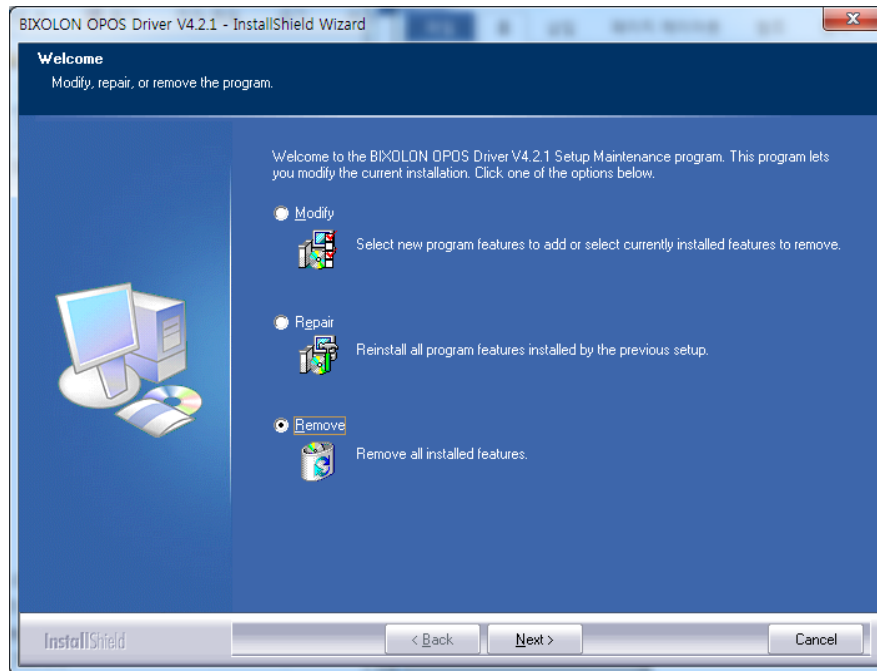


6) OPOS 드라이버 설치가 진행됩니다.



2-2 제거

- 제어판에서 “프로그램 추가 삭제”에서 “BIXOLON OPOS Driver”를 선택하여 제거할 수 있습니다.



3. 주의사항

- 1) 설치되는 빅솔론 OPOS 소프트웨어 패키지는 빅솔론에서 제공하는 장치를 지원합니다.
다른 장치의 경우 정상적인 동작을 보장하지 않습니다.
- 2) 다른 OPOS Driver와 같이 설치 시 잘못된 동작을 할 수 있습니다.

개정 이력

Ver.	날짜	설명
3.00	2017-03-11	신규제작
3.01	2017-09-21	신모델추가
3.02	2017-12-04	신모델추가
3.03	2018-03-09	라벨프린터 추가 외
3.04	2018-05-21	라벨프린터 모델명 변경
3.05	2018-08-30	신모델추가
3.06	2018-10-18	신모델추가
3.07	2019-01-08	SPP-L310, SPP-L410 추가
3.08	2019-03-05	SRP-Q200, XD3-40d 추가
3.09	2019-06-21	XD3-40t, XD5-40d, XD5-43d, XL5-40, XL5-43 추가
3.10	2019-10-24	라벨프린터 모델명 변경
3.11	2019-11-21	XD5-40t, XD5-43t, XM7-40 추가
3.12	2019-12-03	BK3-2 추가
3.13	2020-03-10	XM7-20 추가
3.14	2020-09-16	1. 지원 OS 내용 추가 2. SRP-B300, SRP-S300, SRP-S3000 추가
3.15	2021-02-26	매뉴얼 폰트 변경 SRP-S200 추가
3.16	2021-08-26	XT3-40, XT3-43 추가
3.17	2021-10-07	SPP-C200 추가
3.18	2021-12-06	SPP-C300 추가
3.19	2022-04-26	XM7-30 추가
3.20	2022-05-24	SRP-330III, SRP-332III 추가
3.21	2022-06-02	SRP-350V, SRP-352V, SRP-350plusV, SRP-352plusV 추가
3.22	2022-07-21	SRP-380II, SRP-382II 추가
3.23	2023-02-14	BK5-3 추가
3.24	2023-03-08	SPP-200 추가
3.25	2023-03-22	G30 추가
3.26	2023-10-11	SRP-Q300II 추가
3.27	2024-06-03	1. 지원 OS 내용 추가 2. SRP-S300II 추가
3.28	2024-10-18	XD5-40IIId, XD5-43IIId, XD5-40IIIt, XD5-43IIIt 추가
3.29	2024-12-26	SRP-380II, SRP-382II 모델명 변경 변경된 모델명: SRP-380plus, SRP-382plus
3.30	2025-02-13	XT6-60, XT6-63 추가
3.31	2025-03-21	XM5-30 추가
3.32	2025-04-01	BK5-4, SRP-G300 추가
3.33	2025-04-28	1. SRP-B300II 추가 2. BT3-40, BT3-43, BT5-40, BT5-43, BT5-46, BD5-40d, BD5-43d,

		BD5-40t, BD5-43t 추가
--	--	---------------------